

Biodiversiteitsadvies

De Groene Long Almelo, deelgebied Leemslagen

Inzet vliegende ecologen

De provincie Overijssel heeft een subsidieregeling waarmee maatregelen voor 114 aandachtsoorten gefinancierd kunnen worden (www.overijssel.nl/loket/subsidies/ -> verbeteren condities voor aandachtsoorten 4.0). Het kan gaan bijv. om aanleg van inheems groen (hagen, (knot)bomen, hakhoutsingels, kruidenrijke randen of bloemrijke velden), poelen en nestgelegenheden.

Om initiatiefnemers te helpen om dergelijke maatregelen willen treffen, kan gebruik worden gemaakt van het advies van een ecooloog. De ecooloog komt op verzoek naar de planlocatie en bespreekt met u welke maatregelen zinvol en haalbaar zijn voor de beoogde aandachtsoorten. Dit is onder meer afhankelijk van de aanwezigheid van aandachtsoorten in de omgeving en van fysieke omstandigheden (grondwaterstand, vruchtbaarheid bodem, aanwezige groene elementen in de omgeving). Na het bezoek schrijft de ecooloog een adviesnota met hierin de voorgestelde maatregelen.

De ecooloog die bij u op bezoek komt, regelt **NIET** de subsidie-aanvraag. Dat moet u zelf doen. Voor advies daaromtrent kunt u contact opnemen met Martin Bruins (m.bruins@overijssel.nl). De rol van de bezoekende ecooloog is beperkt tot ADVISERING van te treffen maatregelen. U kunt het advies omzetten in een projectplan, dat u als bijlage bij het aanvraagformulier (genoemde subsidiewebsite) toevoegt, alsmede een inrichtingskaart en een uitgesplitste begroting.

Aanvrager

Westelijke Groene Long Almelo
Contactpersoon: Maartje Ahne

Vraag

De Westelijke Groene Long Almelo (WGL) probeert het gebied Leemslagen zo natuurlijk mogelijk in te richten. Dit gebeurt door de erven van de leden in te richten of door in de omgeving maatregelen voor natuurbehoud te realiseren. De vragen zijn op welke wijze het gebied nog te verbeteren is en voor een aantal specifieke locaties is gevraagd mee te kijken naar goede maatregelen.

In het advies worden daarom algemene maatregelen voor het verbeteren van de landschapskwaliteit voorgesteld en voor zeven locaties is een detailuitwerking opgesteld. Deze notitie sluit af met algemene beschrijvingen van de inrichting en het beheer van de maatregelen.

Algemeen

Aandachtsoorten en doelsoorten

Meerdere Provinciale aandachtsoorten komen in het gebied voor (bron: NDFF, waarnemingen WGL en vliegend ecooloog).

Dit zijn:

- geelgors
- grauwe vliegenvanger
- kerkuil
- boerenwaluw
- huiswaluw
- ringmus
- patrijs
- vleermuizen:
 - gewone dwergvleermuis
 - gewone grootoorvleermuis
 - laatvlieger

En het gebied is potentieel geschikt voor:

- watervleermuis
- rosse vleermuis
- hermelijn
- paardenbloembij
- ranonkelbij

Doelsoorten

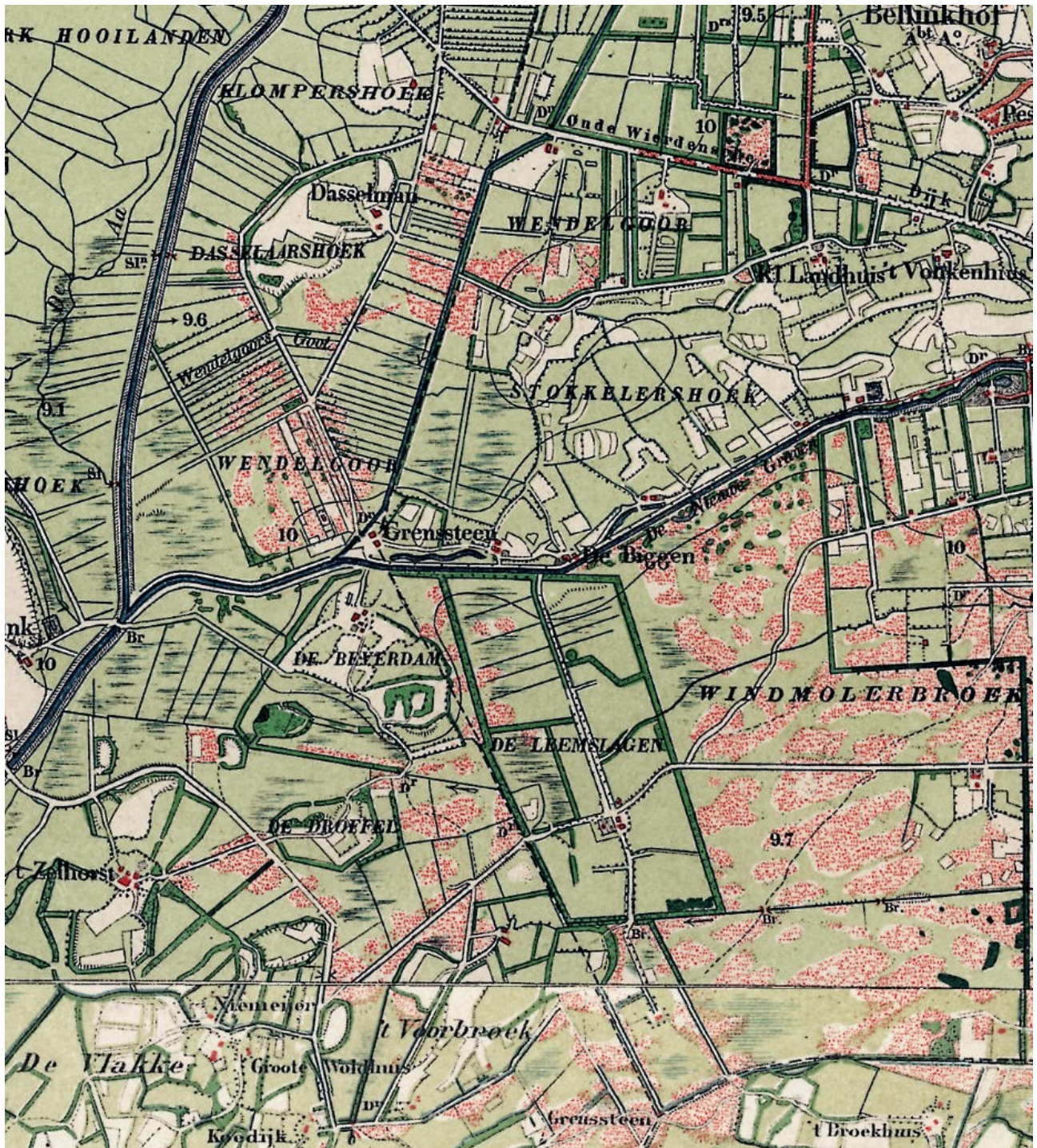
De WGL nog enkele eigen natuurdoelen gesteld:

- gewone vogelmelk
- ijsvogel
- uilen

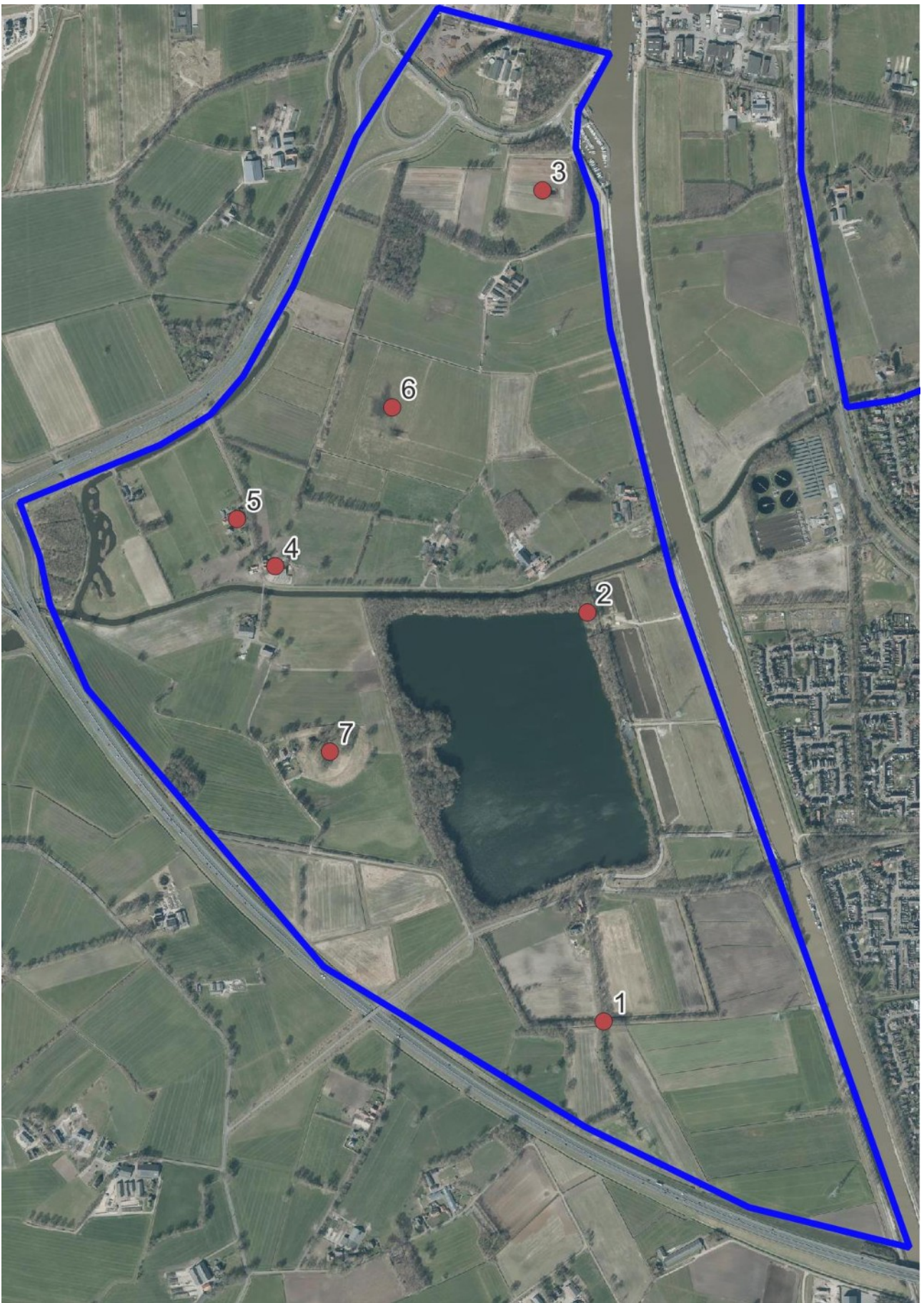
Gebiedsbeschrijving

De Westelijke Groene Long is bijzonder vanwege de ligging dichtbij het centrum van Almelo. Het gebied vormt een uitloopgebied van de stad. Centraal in het gebied ligt de Leemslagenplas. Een voormalige zandwinplas die gebruikt wordt als visplas en waar veel watervogels zitten. Daaromheen liggen diverse boerderijen. Het koelwater van het ziekenhuis wordt op de Leemslagenplas geloosd, voor de zuivering zijn drie helofytenfilters aangelegd.

Historisch gezien bestaat het landschap met heide, broekgebieden en in het noorden een landgoed. Opvallend is de ontginningsstructuur met houtwallen, die ook nu nog deels terug te vinden is (bron topotijdreis.nl) (Figuur 1). In het zuidoosten van het gebied is een zonnepark gepland.



Figuur 1: Leemslagen omstreeks 190 (www.topotijdreis.nl), met een opvallende verkaveling.



Figuur 2: Ligging locaties.

Locatie 1

De eerste bezochte locatie ligt in het zuiden van het gebied. Het betreft een van de oude bomenrijen / lanen in het gebied langs een van de historische wegen. Deze laan bestaat uit oude eiken (tussenafstand 2-4 meter) met weinig ondergroei. Aansluitend op de laan zijn heggen aangeplant. In de driehoek snelweg / kanaal is een zonnepark gepland. Dit zonnepark wordt voorzien van een ecologische inrichting. Over deze locatie zijn twee vragen gesteld: 1) op welke manier kan de laan in stand gehouden worden en 2) kan de omgeving iets bijdragen aan de ecologische inrichting van het zonnepark?

Voor meerdere (aandachts)soorten zal de laan een functie vervullen, bijvoorbeeld als vliegroute voor vleermuizen of als nestplaats voor vogels.



Laanbeheer

De laan staat op instorten, een deel van de eiken heeft al afgestorven takken en de ondergroei komt niet goed tot ontwikkeling omdat jaarlijks geklepeld wordt. Voor de korte termijn zijn de bomen te behouden door de dode takken te verwijderen.

Om de laan te verjongen zijn er verschillende mogelijkheden, om de structuur te behouden kan het beste een groter deel van de laan (20-50 meter per keer) opnieuw aangeplant worden. Hierbij kunnen andere soorten, zoals fladderiep, haagbeuk of lindes gebruikt worden, deze soorten passen bij de bodem. Vanuit de cultuurhistorie heeft het de voorkeur de bomen weer dicht op elkaar te planten, vanuit de ecologie mag de tussenafstand minimaal 5 meter zijn om struiken een kans te geven. Aan de buitenzijde van de laan kan een struweel ontwikkeld worden. Tijdens het kappen van bomen dient rekening gehouden te worden met nesten van vogels en verblijfplaatsen van vleermuizen. Met name bomen met holten zijn geschikt.

Aansluiting met zonnepark

Het zonnepark krijgt een ecologische inrichting, om het optimaal te laten functioneren zijn verbindingen met de omgeving voor veel soorten onontbeerlijk. Gekeken dient te worden of een sloten, heggen en bomenrijen ruimtelijk te verbinden zijn met de groenzones rond het zonnepark.

Singels

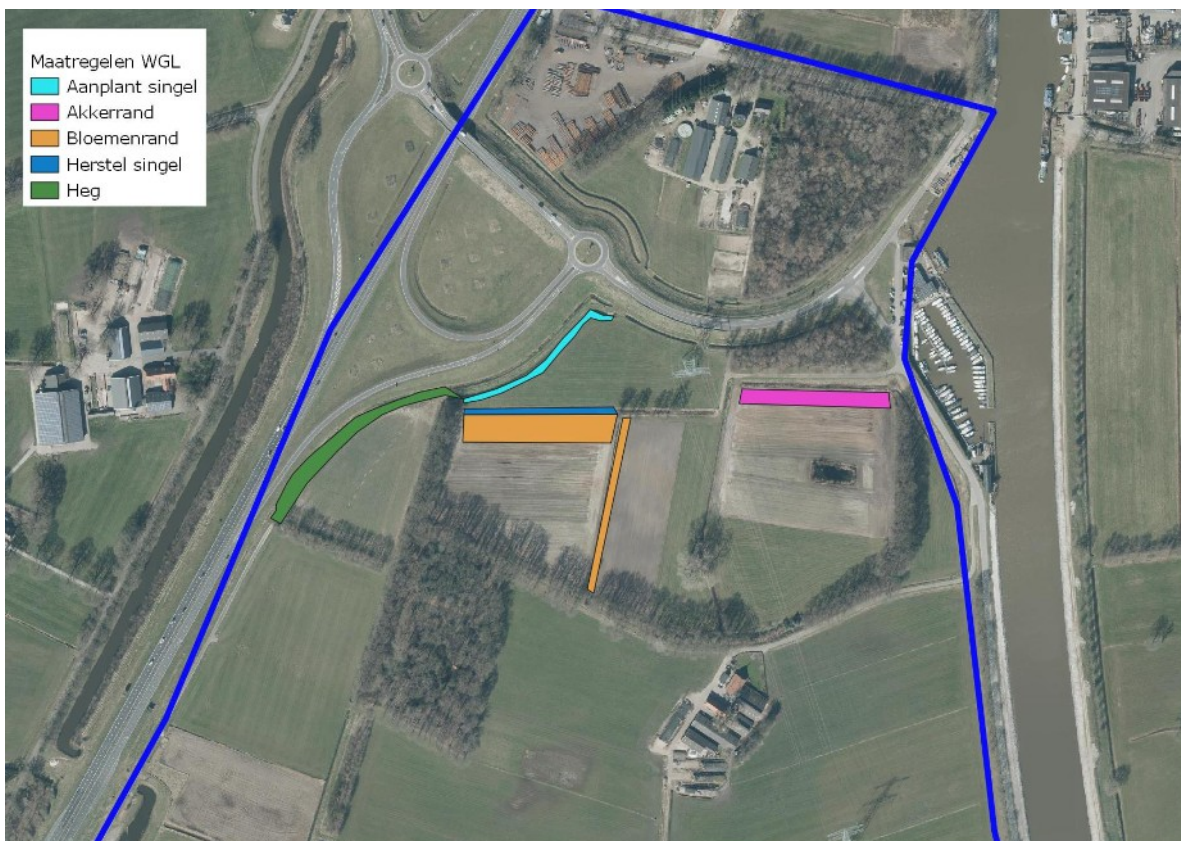
De singels aan weerszijden van de laan zijn zeer dicht ingepland. Door deze selectief te dunnen ontstaat meer ruimte voor een gevarieerde begroeiing. Gezien de breedte is het mogelijk een mantel-zoom te ontwikkelen door aan de zuidkant de eerste struiken en bomen weg te halen.

Locatie 2

De tweede locatie is de Leemslagen plas. Deze plas wordt recreatief gebruikt door vissers, die zowel vanaf de oever als vanaf het water vissen. Sinds de oevers van de plas toegankelijk zijn gemaakt is geheel rondom, in tegenspraak met de afspraken dat de oevers alleen aan de zuidzijde betreden zouden worden, in gebruik. Door de verstoring is het aantal watervogels sterk afgenomen, bijvoorbeeld de aantallen aalscholvers en overnachtende eenden zijn afgenomen (tellingen van een lokale teller) In de noordoosthoek van de plas is een uitkijktoren voorzien.

Om de plas geschikt te maken voor watervogels dient de verstoring teruggedrongen te worden. Een rustzone rond de uitkijktoren en handhaving kan daarbij helpen, zodat het rondom lopende wandelpad en de visplek teruggebracht worden naar alleen de zuidzijde.

Waarschijnlijk is het noodzakelijk om werende maatregelen te nemen, zodat de oever onaantrekkelijk wordt. Denk dan bijvoorbeeld aan het ontwikkelen een brede rietzone (tevens goed voor watervogels) of het inscharen van begrazers. Riet groeit in water tot circa 1 meter diep, het kan dus nodig zijn bepaalde delen van de plas te verondiepen.



Figuur 3: Inrichtingsschets

Locatie 3

Deze locatie ligt in het noorden van het gebied, het lag vroeger op een landgoed. De graslanden worden agrarisch gebruikt. Langs de oostelijke singel ligt een akkerrand voor patrijzen. Verder is een voormalige eendenvijver. Omdat een hoogspanningstracé over het terrein loopt is een opgaande begroeiing niet overal mogelijk. De vraag is hoe het terrein natuurlijker is in te richten op een manier die goed is in te passen in de bedrijfsvoering. Op de kaart zijn mogelijke locaties aangegeven.



Figuur 4: Singel met akkerrand voor patrijzen.

De keuze kan gemaakt worden voor de volgende maatregelen:

- a) aanleg meer akkerranden: langer en breder dan de huidige zodat meer ruimte ontstaat voor de patrijzen en andere akkervogels. Ook de geelgors zal hiervan profiteren.
- b) Ongeveer halverwege het perceel ligt een afgetakelde elzensingel, deze kan hersteld en doorgetrokken worden. Ook langs de afrit van de N36 kan een singel aangeplant worden. Dit zorgt voor minder geluidsoverlast van de weg.
- c) op het perceel is ruimte voor meer akkerranden. Deze leveren voedsel voor wilde bijen, de hermelijn, vleermuizen en diverse vogelsoorten.

Ter plaatse wordt overlast ervaren van wandelaars die het onverharde pad vanaf de Stokkelersweg doorlopen over privéterrein. Ook lopen honden het veld in. Deze overlast kan mogelijk beperkt worden door duidelijk bordjes en het aanplanten van een dichte heg langs het onverharde deel, zodat honden minder geneigd zijn het weiland in te lopen. Een dichte scheerheg van 1 meter breed en 1,2 meter hoog zal hieraan voldoen. Zeker als deze ingeplant is met dichte en stekelige soorten zoals de meidoorn en sleedoorn, in combinatie met Hondstroos, Viltroos en Egelantier. Ook kan er braamstruweel worden

aangeplant.

Locatie 4

Deze locatie betreft een erf op een paardenhouderij. De bebouwing bestaat uit het woonhuis, een stal en meerdere schuren. Van de aandachtsoorten zijn de kerkuil en boerenwaluw al aanwezig. In een oude boom nestelt sinds vorig jaar de hoornaar.



Figuur 5: Inrichtingsschets locatie 4 en 5.

Om het erf verder aan te kleden zijn er de volgende wensen en mogelijkheden:

Aanleg erfwater: in het perceel ten noorden van het erf is een water gepland. Deze plek is geschikt als voedselplek voor de boerenwaluw en vleermuizen mits het wateroppervlakte tenminste 200m² is. Zie voor de detailinrichting de beschrijving per maatregel.

Aanplant heggen en bos: De perceelsgrenzen mogen geaccentueerd worden met scheerheggen. Om ecologisch effectief te zijn dienen de heggen tenminste 120 cm hoog en 100 cm breed te zijn. Geschikte soorten zijn meidoorn, sleedoorn, haagbeuk, hazelaar, wegedoorn, kardinaalsmuts en Spaanse aak. Voor de variatie kunnen rozen zoals de egelantier en hondsroos ingeplant worden. De liguster is giftig voor paarden en kan daarom beter niet gebruikt worden. Als de ruimte het toelaat mogen de heggen uitgroeien tot struweelheggen die meerdere meters breed en hoog zijn. Dan kunnen ook vuilboom, lijsterbes en wilde appel worden aangeplant. In de hoek van het perceel is voldoende ruimte om het bestaande bos uit te breiden.

Boomgaard: op het erf is al een boomgaard aanwezig, deze kan uitgebreid worden met andere hoogstamfruitbomen. Onder de fruitbomen kan een schaduwtoerlant bloemenmengsel zorgen voor veel nectar.

Bloemenranden: langs de heggen voegen bloemenranden veel toe voor wilde bijen, dag- en nachtvlinders en vogels. Indirect profiteren kerkuil, hermelijn en vleermuizen.

Kraamverblijven voor vleermuizen

In een half-openschuur hangt een (bezette) kerkuilenkast. In de andere daknok (zie foto) is ruimte voor het maken van verblijfplaatsen voor vleermuizen. Daarvoor zijn er verschillende manieren:

- Ophangen van een kant en klaar kraamverblijf. Zie bijvoorbeeld deze [link](#).
- Zelfbouwen van een kast, bouwtekeningen zijn hier niet voor, maar aan kast met diverse compartimenten biedt de meeste variatie aan micro-klimaten.
- Plaatsen van een afgesloten vliering waarop diverse vleermuiskasten worden gehangen.

Ophangen kasten voor ringmus en grauwe vliegenvanger

Op dit moment ontbreken nestplaatsen voor de ringmus en de grauwe vliegenvanger, door nestkasten op te hangen in de bomen wordt het leefgebied compleet gemaakt.



Locatie 5

Deze locatie is een erf bestaande uit een woonhuis en een schuur (zie foto). Het erf is op een cultureurlijke manier ingericht met gazons, gevarieerde erfafscheidingen en een folievijver. De groene specht en gekraagde roodstaart worden regelmatig gezien.

Als afscheiding naar de vijver is een 2 meter hoog metalen hek geplaatst. Het aanzicht kan verfraaid worden door een beukenhaag tegen het hek te planten. Op meerdere plaatsen is ruimte voor het aanleggen van bloemenranden.

Nestlocaties voor de ringmus ontbreken op dit moment, het ophangen van kasten is zinvol mits de omgeving verder vergroend wordt.



Locatie 6

Deze locatie is eigendom van **de firma Ten Cate**. Voor boscompensatie is hier 10 hectare bos voorzien. De aangewezen plek is de laagste in de omgeving en daarom tevens het meest nat. De vraag is hoe de boscompensatie op een ecologisch zo gunstig mogelijke manier te realiseren is.

Voor de boscompensatie dient een inplantingsplan opgesteld te worden, waarbij de volgende aandachtspunten van toepassing zijn:

- Plant een variatie aan bomen in, geschikt voor deze locatie zijn:
 - Natte delen: ontwikkelen moerasbos met schietwilg, boswilg en zwarte els, zachte berk en populier
 - Drogere delen: haagbeuk, fladderiep, es, esdoorn, winterlinde
- De bomen mogen door elkaar heen geplant worden, zodat een gevarieerd bos ontstaat.
- Midden in het bos mogen delen onbeplant blijven, met lagere soorten aan de randen (met name op het zuiden) zodat bosrandsoorten een plek krijgen.
- Probeer scherpe bosranden te voorkomen door: inplanten golvende randen, struiksoorten langs de rand, bloemenranden inzaaien.
- Verbinden met houtwallen, singels of bomenrijen in de omgeving



Figuur 6: Inrichtingsschets

Locatie 7

De laatste locatie ligt ten westen van de Leemslagenplas. Het betreft een erf met circa 2,5 hectare land dat ecologisch ingericht mag worden.

De locatie bestaat uit het woonhuis met een tuin. De overige grond is momenteel (ruig)grasland en deels extensieve akker. Het bestaande water is grotendeels dichtgegroeid met bosopslag (zwarte els) en heeft steile oevers. Verder zijn enige tientallen oude eiken aanwezig (zie foto), deze bomen vormen zeer waardevolle landschapselementen die het behouden waard zijn.

Gevraagd is welke mogelijkheden er zijn. Hieronder zijn de voorstellen uitgewerkt.



Verbeteren erfwater

Het water is in slechte staat, de kwaliteit is te verbeteren door het water op te schonen en te vergroten: de bosopslag dient verwijderd te worden en de oevers verflauwd tot een talud van 1:3 of liever nog 1:5. De vrijgekomen grond kan verwerkt worden in de omgeving. Bijvoorbeeld in een houtwal of door het aanleggen van een keverbank.

Aanleg steilwandjes voor bijen

Op het perceel zijn meerdere taluds aanwezig, deze zijn heel gemakkelijk geschikt te maken als nestplaats voor wilde bijen door met een kleine kraan of steekschop een loodrechte hoek te maken van circa 25 tot 40 centimeter hoog.

Aanleg extensieve akker

Voor deze locatie is een extensief beheerder akker met akkerkruiden zeer waardevol. Verschillende aandachtsoorten profiteren hiervan en het heeft een grote botanische waarde. Het beheer bestaat uit het jaarlijks omwerken en inzaaien van het gewas. De akkerkruiden zullen zichzelf gaan verjongen.

Bloemrijk grasland

Het huidige grasland is soortenarm. Door bloemenranden van minimaal 5 meter breed in te zaaien en de rest extensief te maaien zal het geheel bloemrijker worden.

In de huidige situatie is witbol de dominerende soort, daarom heeft het de voorkeur eerst 1 of 2 jaar vroeg in het jaar (mei) te maaien en af te voeren om deze dominantie te doorbreken en door te ontwikkelen naar een bloemrijk grasland.

De oude eiken zorgen voor beschaduwing, onder deze bomen kan gekozen worden voor een schaduwtolerant bloemenmengsel.

Mantel-zoomvegetaties

Het perceel grenst aan de bosschages rond de Leemslagenplas, deze vormen een goede aansluiting voor een mantel-zoomvegetatie.

Struweelhaag

Langs de toegangsweg is een afscheiding gewenst, deze kan gevormd worden door een struweelhaag van enkele meters hoog en breed.



Figuur 7: Dichtgegroeid erfwater



Figuur 8: Waardevolle oude eiken.

Beschrijving maatregelen

Aanleg poel / erfwater

De poel of erfwater verbetert het leefgebied voor de vleermuizen (waaronder de aandachtsoorten franjestaart, rosse vleermuis, gewone baardvleermuis en gewone grootoorvleermuis), huiszwaluw en boerenzwaluw. De kamsalamander komt hier niet voor. Het erfwater dient een minimale oppervlakte van 200 m² te hebben en aan de zuidkant voorzien te zijn van een flauw oplopend talud van minimaal 1:3 maar het liefst 1:5 of zelfs 1:8.

Voor amfibieën is het belangrijk dat de poelen elke 5 tot 10 jaar een keer droogvalt. Predatoren, zoals vissen, sterven dan. De diepte van de poel dient daarom afgestemd te zijn op het grondwaterregime. Gebaseerd op de grondwatertrap is de maximale diepte van de poelen circa 1,50 onder het maaiveld. Tijdens de natste periode zal de poel ongeveer 1 meter diep zijn. Om de vegetatie-ontwikkeling te versnellen is het enten van drijvend fonteinkruid of andere soorten die zorgen voor een goede vegetatiestructuur aan te raden. Op de drogere delen van de oevers zijn koninginnekruid, kattestaart, zwanebloem, melkeppe en watertorkruid geschikt.

Lisdodde en riet zorgt voor het snel dichtgroeien van de poel. Het verdient de voorkeur deze soort niet aan te planten of zelfs uit te trekken.

Als de poel dicht dreigt te groeien met riet of andere planten dient deze gefaseerd geschoond te worden. Dat betekent dat over een periode van twee jaar elk jaar de helft van de poel opgeschoond wordt. Om schade aan amfibieën te voorkomen dient het opschonen in september – oktober plaats te vinden. Door het schoonsel minimaal 24 uur op de kant te laten liggen, en eventueel zelfs uit te zoeken, krijgen de dieren de kans terug te keren naar het water.

Het vrijgekomen zand is te verwerken tot een grondwal of keverbank waarop een bloemenmengsel ingezaaid kan worden. Dat verbetert het leefgebied van wilde bijen en andere bestuivers. De vegetatie dient jaarlijks 1x gemaaid te worden.

Aanleg scheerheg

Geschikte soorten voor een scheerheg zijn beuk, haagbeuk, eenstijlige meidoorn, sleedoorn, wegedoorn en veldesdoorn, hazelaar en hondsroos. Voor een maximale ecologische waarden en een bijdrage van de provincie dienen ze minimaal 120 cm hoog en 100 cm breed te zijn. Het beheer bestaat uit het jaarlijks scheren van de heggen.

Struweelhaag

Struweelhagen zijn enkele meters hoog en breed. Deze hagen krijgen de ruimte om uit te groeien tot een hoogte en breedte van circa 5 meter, waardoor ze zeer waardevol worden voor veel soorten. Het beheer bestaat uit het gefaseerd, jaarlijks maximaal 1/3 van de lengte wordt afgezaagd. Bij voorkeur gebeurt dit in stroken met een lengte van maximaal 15 – 20 meter. Geschikte soorten om in te planten zijn onder andere meidoorn, sleedoorn, Spaanse aak, lijsterbes, inheemse vogelkers, vuilboom, kardinaalsmuts, egelantier, hondsroos en allerlei andere struweelvormende soorten.

Bloemenranden

Langs de randen van het grasland kunnen bloemenranden worden aangelegd. Deze randen moeten minimaal 5 meter breed zijn om in aanmerking te komen voor een bijdrage van de provincie. Vanwege de grote variatie aan natte, droge, voedselrijke of voedselarmere gronden kan in overleg met een zadenleverancier bepaald worden welk mengsel waar het meest geschikt is. De zaden dienen afkomstig te zijn van inheemse oorsprong, bijvoorbeeld Cruijdt-hoeck, Medigran of Biodivers kunnen deze leveren.

Het inzaaien van bloemen heeft alleen zin als daarna het maaibeheer extensief uitgevoerd wordt. Als na half oktober gemaaid (en afgevoerd) wordt hebben de planten de zaden laten vallen. Met dit beheer kan de rand zeker vijf jaar bloemrijk blijven.

Een natuurlijk bloemrijk grasland is voor veel aandachtsoorten een goed leefgebied: hermelijn, das, paardenbloembij, geelgors en patrijs kunnen er voorkomen. Ook is het geschikt als foerageergebied voor de boeren- en huiszwaluw, kerkuil en diverse soorten vleermuizen.

Het heeft de voorkeur om jaarlijks ongeveer 20% van het grasland over de winter te laten staan, dus deze delen niet te maaien. Het jaar erop kan het alsnog gemaaid worden en blijft een ander deel staan. Mocht na een aantal jaren het aandeel grassen sterk toenemen kan eenmalig in mei gemaaid worden. Grassen kunnen hier slecht tegen, waardoor de kruiden weer een kans krijgen.

Extensief beheer grasland

Het grasland is momenteel zeer voedselrijk door het (voormalige) agrarische beheer. Door de eerste drie jaar drie keer per jaar te maaien en af te voeren nemen de kansen voor een grotere bloemenrijkdom toe. Het afvoeren van het maaisel is noodzakelijk om het overschot aan voedingsstoffen te verwijderen en uiteindelijk te komen tot een nog rijkere flora. Het maaien dient voor de eerste keer te gebeuren na half juni en de tweede keer na half augustus. Als na enkele jaren de voedselrijkdom – en daarmee de groei van grassen – afneemt kan teruggedaan worden naar 1x per jaar maaien om de bloemenrijkdom verder te vergroten. Waarschijnlijk breiden de soorten uit de bloemenranden zich ook naar het grasland uit. De maaibeurt kan dit het beste uitgevoerd worden na half oktober. Als alle planten zaad hebben gezet.

Het heeft de voorkeur om jaarlijks ongeveer 20% van het grasland over de winter te laten staan, dus deze delen niet te maaien. Het jaar erop kan het alsnog gemaaid worden en blijft een ander deel staan. Mocht na een aantal jaren het aandeel grassen sterk toenemen kan eenmalig in mei gemaaid worden. Grassen kunnen hier slecht tegen, waardoor de kruiden weer een kans krijgen.

Extensieve akker

Potentieel biedt een extensieve akker ruimte voor veel inheemse akkerkruiden die tegenwoordig zeldzaam zijn geworden. Dit zijn soorten zoals slofhak, korenbloem, grote klaproos, gele ganzenbloem, akkerviooltje, bolderik, grote ereprijs, reukloze kamille. Deze soorten zullen niet uit zichzelf komen, inzaaien is dus noodzakelijk. Door een goede beheer zullen ze zichzelf in stand kunnen houden.

Het beheer bestaat uit het jaarlijks omwerken van de bodem en het (over de winter) sparen van minimaal 10% van de oppervlakte, zodat allerlei vogels in de winter voedsel kunnen vinden en insecten de kans krijgen te overwinteren.

Hoogstam boomgaard

In de boomgaard is veel ruimte aanwezig om fruitbomen aan te planten en de ondergroei te stimuleren.

Geschikte fruitbomen zijn (inheemse) appel- en perensoorten. Ook pruimen- en kersenbomen zijn goed voor de biodiversiteit. Ook de Kweeper kan aangeplant worden, evenals Walnoten. Onder de bomen is het mogelijk een schaduwtolerante bloemenweide tot ontwikkeling te laten komen.

Geschikte soorten voor deze locatie zijn:

- Look-zonder-look
- Gewone engelwortel
- Fluitenkruid
- Grote klit
- Ruig klokje
- Stinkende gouwe
- Klein Streepzaad
- Gewone berenklaauw
- Bosandoorn
- Dagkoekoeksbloem
- Boerenwormkruid

Bosranden / mantel -zoom

Een mantel-zoomvegetatie is een overgang van lage kruidenrijke vegetaties naar hogere bomen. Met daartussen ruigte en struweel. Elk van deze structuren vraagt een eigen beheer. Een mantel-zoom kent veel variatie en heeft daarmee een grote waarde voor de biodiversiteit. De breedte is afhankelijk van de wens, maar deze dient minimaal 6 meter te zijn.

Het grasland dient bloemrijk te zijn, zie voor de ontwikkeling en het gewenste beheer hierboven. De ruigtezone bestaat uit opgaande kruiden en braam. Het beheer bestaat uit het gefaseerd terugzetten. Afhankelijk van de snelheid waarmee de ruigte zich uitbreidt kan dit eens in de 5 tot 7 jaar gebeuren. De braam kan met een bosmaaier met zaagblad afgezaagd worden. Als de struwelen te hoog worden kunnen ze gefaseerd worden afgezet. Dit betekent dat jaarlijks maximaal 1/3 van de lengte wordt afgezaagd. Bij voorkeur gebeurt dit in stroken met een lengte van maximaal 15 – 20 meter. Het vrijgekomen snoeiafval is te gebruiken voor het aanleggen van takkenrillen.

Geschikte struweelvormende soorten om in te planten zijn:

- Eenstijlige meidoorn
- Hazelaar
- Vlier
- Lijsterbes
- Inheemse vogelkers
- Krent
- Rode kornoelje
- Sleedoorn
- Veldesdoorn
- Kardinaalsmuts
- Vuilboom
- Geoorde wilg
- Wilde appel
- Mispel
- Hondсроos
- Viltroos
- Egelantier
- Hop
- Kamperfoelie
- Bosrank
- Framboos

De vlier komt meestal uit zichzelf, maar omdat veel fruit gewenst is kan deze soort ook ingeplant worden. Het inplanten van wilde kamperfoelie maakt het gebied potentieel geschikt voor de kleine ijsvogelvlinder. Braam en schermbloemigen (zoals fluitenkruid en koninginnekruid) zijn belangrijke voedselplanten voor de kleine ijsvogelvlinder. Inheems plantmateriaal is te verkrijgen bij Cruijdt-hoeck, Frowein of Bureau Heggen.

Steilrandjes voor bijen

Steilrandjes voor bijen bestaan uit zandige stukken van 25 tot 40 centimeter hoog en liggen in de volle zon. Indien nodig kunnen deze jaarlijks met een steekschip opnieuw worden afgestoken. Ook het aanleggen van plekken met open zand biedt wilde bijen nestgelegenheid.

Ophangen kasten

In het plangebied ontbreken voor meerdere aandachtsoorten geschikte nestlocaties. Samen met de maatregelen om het leefgebied te verbeteren is het ophangen van kasten een zinvolle maatregel. Bij het ophangen dienen goede locaties uitgekozen te worden:

- Grauwe vliegenvanger: in het bos
- Ringmus: in de bosranden
- Boerenzwaluw: onder een afdak of in een schuur
- Huiszwaluw: aan de gevel, onder een wit dakbeschot

Geschikte kasten worden geleverd door [vivara](#), [de vogelbescherming](#) of [veldshop](#).

Maatregelen die in aanmerking komen voor subsidie

Locatie	Maatregel	Aandachtssoort	In aanmerking voor bijdrage provincie?
1	Laanbeheer	Oa vleermuizen, geelgors, grauwe vliegenvanger, ringmus	Nee, is in onderhoud bij de gemeente
	Verbindingen zonnepark	Oa vleermuizen, hermelijn, geelgors, grauwe vliegenvanger, ringmus	Ja, mits uitgevoerd op grond van particulieren
2	Uitkijktoren	Geen	Nee
3	Akkerranden	Patrijs, geelgors, ringmus, grauwe vliegenvanger	Nee, kan het beste in samenspraak met het agrarische collectief
	Doortrekken singels en planten heggen		Ja
	Inzaaien bloemenranden		Ja
4	Erfwater	vleermuizen, hermelijn, geelgors, ringmus, grauwe vliegenvanger,	Ja
	Heggen en struweelhaag	ringmus, grauwe vliegenvanger,	Ja
	Aanplant bos	ringmus, kerkuil, boerenzwaluw,	Ja
	Boomgaard	paardenbloembij, ranonkelbij	Ja
	Bloemenranden		Ja
	Kraamverblijf voor vleermuizen		Ja
	Nestkasten ringmus en grauwe vliegenvanger		Ja
5	Beukenhaag planten	Ringmus	Ja
	Ophangen kasten ringmus	Ringmus	Ja
	Bloemenrand	Ringmus, paardenbloembij, ranonkelbij	Ja
6	Aanplanten bos	Vleermuizen, ringmus, grauwe vliegenvanger, geelgors, kleine ijsvogelvlinder	Nee, is een verplichting vanuit de boswet.
7	Opschonen en vergroten erfwater	Vleermuizen, boerenzwaluw, kerkuil, geelgors,	Ja
	Mantel-zoom	ringmus, patrijs, grauwe vliegenvanger,	Ja
	Extensieve akkerkruiden	hermelijn, paardenbloembij, ranonkelbij	Ja
	Extensief grasland		Ja
	Aanleg struweelhaag		Ja

	Aanleg steilwanden voor bijen		Nee, relatief eenvoudige ingreep die samen met de andere werkzaamheden kan
--	----------------------------------	--	--

